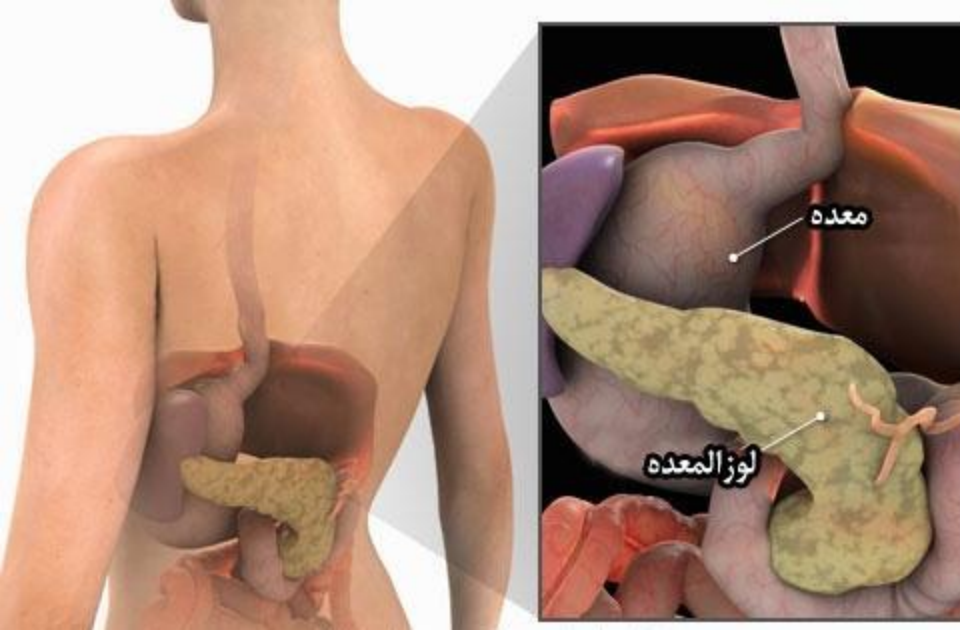


## سرطان لوزالمعده در کانون توجه

سرطان لوزالمعده به دلیل تشخیص آن در چند فرد مشهور، از جمله استیو جابز، یکی از مؤسسان شرکت اپل که بیماری او در سال ۲۰۰۳ تشخیص داده شد و او در روز پنجم ماه اکتبر سال ۲۰۱۱ فوت کرد، مورد توجه قرار گرفته است. جابز دچار تومور نورواندوکراین سلول جزیره‌ای بود، که شکل نادری از سرطان لوزالمعده است. خطر سرطان لوزالمعده در طول عمر تقریباً ۱ در ۷۱ می‌باشد.



## لوزالمعده چیست؟

لوزالمعده اندامی اسفنجی به شکل لوله و به طول ۶ اینچ (۱۵ سانتی‌متر) است که در قسمت پشتی شکم در پشت معده قرار دارد. لوزالمعده دو وظیفه عمده در بدن دارد که عبارتند از تولید شیره‌های (آنزیم‌های) گوارشی که به روده‌ها کمک می‌کنند غذا را تجزیه نمایند، و تولید هورمون‌هایی، از جمله انسولین، که تنظیم‌کننده مصرف قند و نشاسته در بدن هستند. سرطان لوزالمعده به هنگامی ایجاد می‌شود که سلول‌های بدخیم (سرطانی) در بافت‌های لوزالمعده رشد می‌کنند، تقسیم می‌شوند، و گسترش می‌یابند.



## علائم سرطان لوزالمعده

سرطان لوزالمعده را بیماری «خاموش» می‌نامند زیرا در مراحل اولیه بیماری معمولاً علائمی ظاهر نمی‌شود. اما با رشد و گسترش سرطان، در اغلب موارد در قسمت فوقانی شکم درد احساس می‌شود و گاهی اوقات این درد به قسمت پشت بدن گسترش می‌یابد. ممکن است پس از غذا خوردن یا دراز کشیدن درد شدیدتر شود. امکان دارد علائم دیگری از جمله زردی، تهوع، بی‌اشتهایی، کاهش وزن، خستگی، ضعف، و افسردگی هم وجود داشته باشد.

## علل ایجاد سرطان لوزالمعده



گرچه دلیل دقیق ایجاد سرطان لوزالمعده مشخص نیست، کشیدن سیگار عامل خطر اصلی آن است و احتمال دچار شدن سیگاری‌ها به آن ۲ تا ۳ برابر غیرسیگاری‌ها می‌باشد. سن هم به مبتلا شدن به این بیماری ربط دارد، و افراد معمولاً پس از سن ۴۵ سالگی به این بیماری دچار می‌شوند. دیابت هم با این بیماری ارتباط دارد، و ۱۰ تا ۲۰ درصد از کسانی که مبتلا به این سرطان تشخیص داده می‌شوند دیابت دارند. دیگر عوامل خطر شامل التهاب مزمن لوزالمعده و سیروز کبد است. و امکان دارد سابقه خانوادگی ابتلا به سرطان لوزالمعده، بالا بودن میزان چربی در رژیم غذایی، چاقی، و فقدان تمرین بدنی هم در ایجاد این بیماری نقش داشته باشند.



## تشخیص سرطان لوزالمعده

چالش این بیماری زود ردیابی نمودن آن است. پزشک نمی‌تواند در طول معاینات عادی تومور را ببیند یا آن را لمس کند. برای کمک به تشخیص این بیماری (و تعیین مناسب‌ترین درمان)، تست‌های تصویربرداری (مانند سونوگرافی یا سی.تی.اسکن) را انجام می‌دهند تا تصاویر شکم را بررسی کنند و میزان بیماری را تعیین نمایند. در این سی.تی.اسکن رنگی، به‌نظر می‌آید ناحیه سبز رنگ سرطان در لوزالمعده و کبد باشد. این تشخیص حاصل نمونه‌برداری، یعنی برداشتن نمونه از تومور، است که یا با استفاده از سوزنی که از پوست وارد بدن می‌شود، و یا در طول یک عمل جراحی، صورت می‌گیرد.



## درمان: جراحی

اگر سرطان به بیرون از لوزالمعده گسترش نیافته باشد، می‌توان با عمل جراحی سرطان را معالجه نمود. چون عوارض جانبی به گستردگی جراحی بستگی دارد، تومور را برمی‌دارند و تا حد ممکن لوزالمعده سالم را دست نخورده باقی می‌گذارند. متأسفانه، در مورد سرطان لوزالمعده، سلول‌های بدخیم در زمان تشخیص بیماری معمولاً به بیرون از لوزالمعده گسترش یافته‌اند. حتی اگر تومور آنقدر بزرگ باشد که نتوان آن را برداشت، باز هم امکان دارد جراحی انجام شود. این جراحی شامل رویه‌هایی خواهد بود که کمک می‌کنند برخی از علائم تخفیف یابند و از بروز مشکلات خاصی که به اندازه توده سرطانی ربط دارد جلوگیری شود.





## درمان: پرتودرمانی

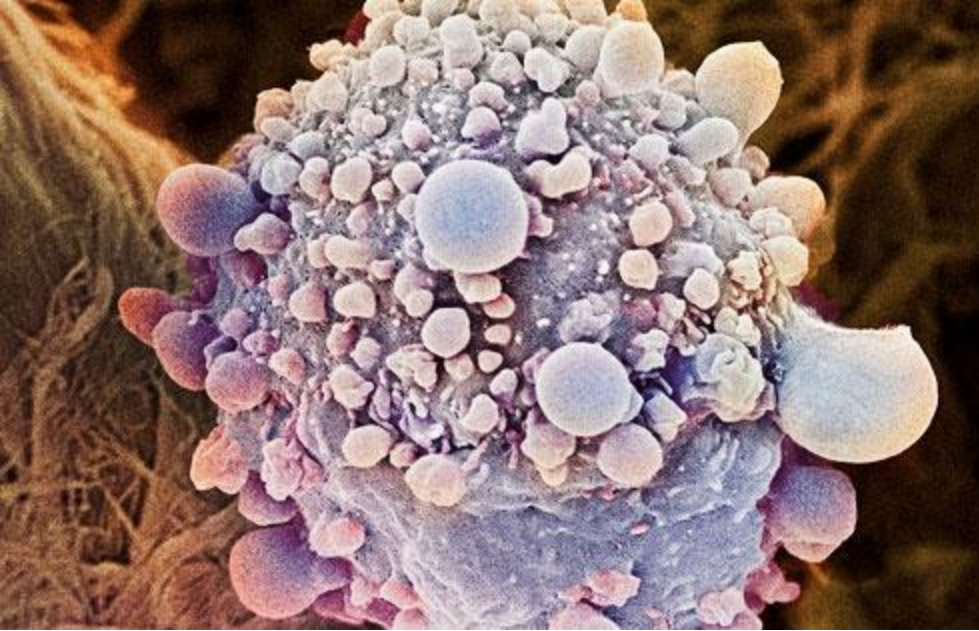
در پرتودرمانی، از تابش پرتوهای پرانرژی برای کشتن سلول‌های سرطانی استفاده می‌کنند. معمولاً پرتودرمانی هفته‌ای ۵ روز به مدت چند هفته یا چند ماه انجام می‌شود. با این برنامه، به محافظت از بافت نرمال کمک می‌شود، زیرا کل دوز تابش را در طی یک دوره زمانی به کار می‌گیرند. محققان سرگرم بررسی تابش هستند تا بتوانند از آن به‌عنوان راهی برای کشتن سلول‌های سرطانی که پس از عمل جراحی در ناحیه مربوطه باقی می‌مانند هم استفاده نمایند. با کاربرد پرتودرمانی می‌توان درد یا مشکلات گوارشی ناشی از وجود توده‌های بزرگ سرطانی را تخفیف داد.



## درمان: شیمی درمانی

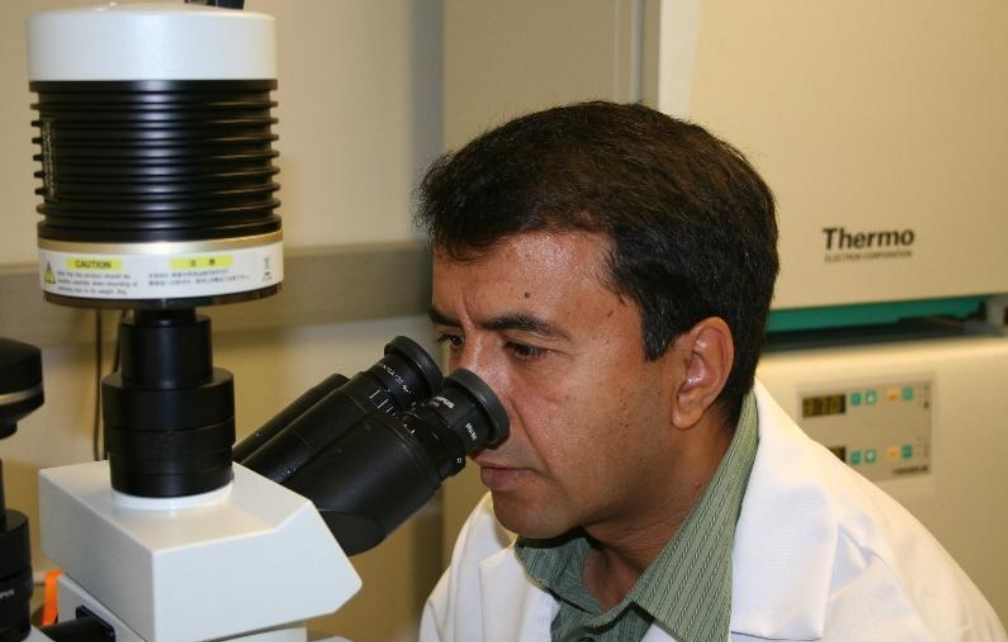
در شیمی درمانی، از داروهایی برای نابود کردن سلول‌های سرطانی و جلوگیری از رشد یا تکثیر آنها استفاده می‌شود. ممکن است تنها از یک دارو یا از ترکیبی از داروها استفاده شود. شخص بیمار داروها را بلع می‌کند، یا آنها را در بدن او تزریق می‌کنند. داروها وارد جریان خون می‌شوند و در بدن حرکت می‌کنند؛ و در نتیجه شیمی‌درمانی گزینه‌ای مناسب برای درمان سرطانی است که گسترش یافته است. پس از عمل جراحی هم، کاربرد شیمی‌درمانی برای کشتن سلول‌های سرطانی که شاید باقیمانده باشند مفید است.





## درمان: هدف درمانی

داروهای جدیدی که به بازار عرضه شده‌اند می‌توانند به قسمت‌های خاصی از سلول‌های سرطانی حمله کنند. به نظر می‌آید هدف‌درمانی در مقایسه با شیمی‌درمانی عوارض جانبی کم‌تری داشته باشد و به سلول‌های نرمال کم‌تر صدمه بزند. در حال حاضر، هدف‌درمانی برای درمان سرطان لوزالمعده در دست بررسی می‌باشد. در اینجا نمای رنگی و بزرگ نشان داده شده‌ای را از یک سلول سرطانی لوزالمعده می‌بینید.



## درمان جدیدی برای سرطان: ایمن‌درمانی

هدف از ایمن‌درمانی، که آن را درمان زیست‌شناختی هم می‌نامند، تقویت دستگاه ایمنی شخص بیمار برای مبارزه با بیماری است. ایمن‌درمانی هنوز برای درمان سرطان لوزالمعده در دسترس نمی‌باشد، اما محققان به‌طور فعال سرگرم تحقیقات در این زمینه هستند، و همراه با آن واکسن‌هایی را در دست مطالعه دارند که دستگاه ایمنی را مجهز می‌کنند به سلول‌های سرطانی حمله نمایند.



## درمان: درمان تسکینی

درمان تسکینی برای تخفیف دادن علائم و مدیریت درد استفاده می‌شود و به مرحله بیماری یا به درمان‌های دیگری که باید صورت گیرد ربطی ندارد. هدف از درمان تسکینی بهبود کیفیت زندگی نه تنها در بدن شخص بیمار که در ذهن و روح و روان او هم می‌باشد. واضح است که درمان‌های تسکینی برای مراحل بسیار پیشرفته این بیماری مناسب می‌باشند، اما اگر از آنها همراه با دیگر درمان‌هایی که هنوز برای مبارزه با این سرطان به کار گرفته می‌شوند استفاده کنند هم مفید خواهند بود.



## برخورداری از حمایت

زندگی بیماران مبتلا به سرطان لوزالمعده آسان نیست؛ و آنها برای مقابله با جنبه‌های احساسی و عملی این بیماری مهاجم به یک سیستم حمایتی احتیاج دارند. در جامعه محلی و در فراتر از آن راه‌های متعددی وجود دارد که هم بیمار و هم خانواده و دوستانش می‌توانند از طریق آنها از حمایت برخوردار شوند.



## آیا می‌توان از سرطان لوزالمعده پیشگیری نمود؟

- گرچه نمی‌توان هیچ اقدام قطعی برای پیشگیری از سرطان لوزالمعده انجام داد، اما می‌توان پیشگیری را با اجتناب از عوامل خطر کنترل شدنی زیر آغاز نمود:
- اگر سیگار می‌کشید، فوراً آن را ترک کنید.
  - اگر در رژیم غذایی شما مقدار زیادی چربی وجود دارد، سعی کنید از یک رژیم غذایی استفاده نمایید که شامل مواد غذایی مفیدتری است.
  - یک برنامه تمرین بدنی منظم برای خودتان تهیه نمایید، زیرا محققان نشان داده‌اند تمرین بدنی خطر سرطان لوزالمعده را کاهش می‌دهد.